

Геологічні умови

Вхід до печери розміщений у західній частині нині недіючого кар'єру, закладеного у верхньому уступі V тераси на висоті біля 100 м над руслом Дністра.

Печера утворена у верхній товщі гіпсоангідритів середнього баденію і являє собою лабіринт тріщинноподібних коридорів шириною 0.2-2.0 м та висотою 0.5-6.0 м, закладених по текторозломах. Утворилась внаслідок фреатичної та вадозної циркуляції вод у період прорізання товщі руслом пра-Дністра. Внаслідок цього, а також відсутності бронюючого прошарку ратинських вапняків первинні порожнини на 60-100% заповнені вторинними аллохтонними відкладами. [В. Коржик]

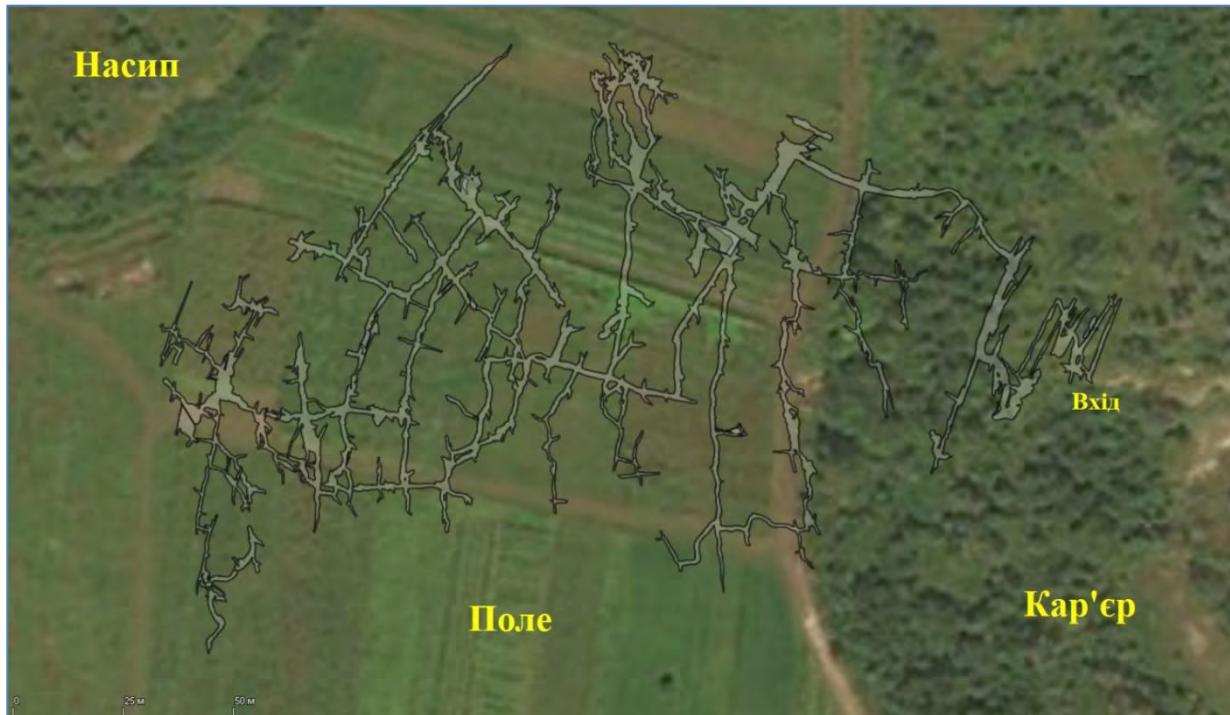


Рис. Розташування лабіринтів печери відносно поверхні

Порожнина розташована у верхній частині пачки гіпсів, де спостерігаються великі перисті первинні кристали більше метра "Пера" (20).



Фото. Перисті гіпси.
"Пера" (20), (24.11.2007)

В центрах кристалічних перовидних утворень в деяких місцях відслонюються у пустотах печери монокристали гіпсу "Плафони" (16), "Північні плафони" 36).



Фото. монокристали гіпсу "Плафони" (16), (12.02.2006)

Великих обвальних місць у печері немає. В деяких місцях лежать величезні опущені блоки породи розмірами до 30 м². Часто лежать поодинокі брили гіпсу, деякі завислі. Після проведення 06.05.2009 вибухових робіт у кар'єрі за 700 м, та



після землетрусу у Чортківському районі 23.09.2021 року за 35 км від епіцентру з магнітудою $M = 4.3$ балів у порожнині ніяких змін не спостерігалось.

Фото. Висячий камінь (21), (13.04.2008)

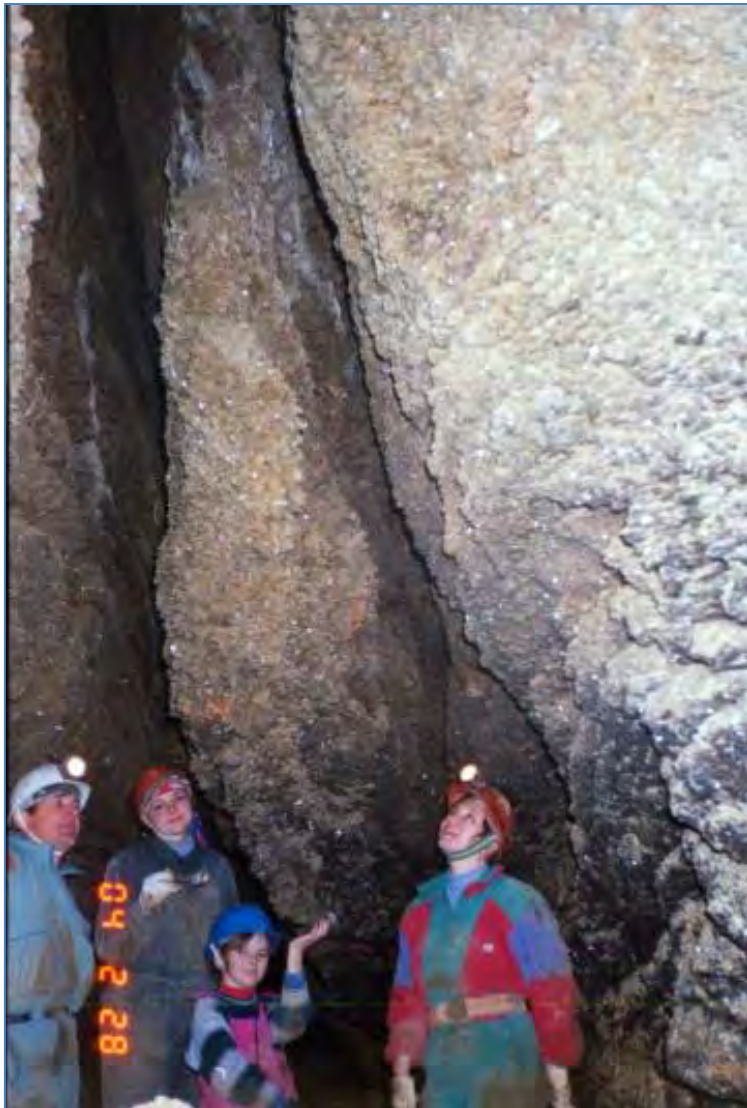
Шаруватість

"Матеріали ІАС Кадастр печер та порожнин України"

3
18-ти метрова пачка гіпсів розділена на два шари. Приблизно посередині товщини залягання гіпсу розміщений горизонтальний бентонітовий прошарок товщиною 1...6 см. У бентонітових глинах є паралельно-волокнисті кристалоутворення селеніт "Селеніт у глинах" (23), "Селеніт на полицях" (24).



Фото. кристалоутворення селеніт у бентонітовому прошарку глини. "Селеніт на полицях" (24)



Тріщинуватість

Основний напрямок вертикальної тріщинуватості печери – південь...північ в сторону долини річки Дністер. Ці тріщини довгі, високі до 10 м і вузькі. Зв'язуючі проходи короткі, широкі, але низькі.

Фото. Кришталевий зал (8) Висота 9 м. (28.02.2004 фото М. Хомин)

Відклади (наповнюючі печери)

Печера Скитська. Кострижівський СТК "Каскад". НПП "Дністровський каньйон". Петро Площанський

4 Дно печери в більшості занесене глиною до середини пачки породи. В багатьох місцях глина майже повністю перекриває прохід. Особливо спостерігається на південному периметрі печери. По західному та північному периметрі спостерігаються висипки.

На дні водно – механічні відкладення. В деяких місцях спостерігаються руслові галечні накопичення. Полки, кристали до висоти 1.5 м вкриті намулом.



Фото. Занесений глиною прохід Вертикальна калібровка до прокопки 2011 року, за 5 м до Труба (15), (на світлині Валентин Урсуляк, 31.07.2004)